

ZARZĄDZENIE NR 76/2025
BURMISTRZA GMINY JEDLICZE

z dnia 31 marca 2025 r.

w sprawie ogłoszenia naboru przedsięwzięć rewitalizacyjnych do Gminnego Programu Rewitalizacji Gminy Jedlicze na lata 2024-2030Plus

Na podstawie art. 30 ust. 1 ustawy z dnia 8 marca 1990r. o samorządzie gminnym (t.j. Dz.U. 2024r. poz. 1465 z późn. zm.), art. 3 ust.1, art. 5 ust. 2 pkt 4, art. 15 ust. 1 pkt 5 lit. a ustawy z dnia 9 października 2015r. o rewitalizacji (t.j. Dz.U. 2024r. poz. 278) i Uchwałą Nr XIX/177/2025 Rady Miejskiej w Jedliczu z dnia 27.03.2025r. w sprawie przystąpienia do opracowania Gminnego Programu Rewitalizacji dla Gminy Jedlicze na lata 2024-2030Plus

zarządzam co następuje:

§ 1. 1. Ogłasza się nabór przedsięwzięć rewitalizacyjnych do Gminnego Programu Rewitalizacji dla Gminy Jedlicze na lata 2024-2030Plus.

2. Nabór ma charakter otwarty i prowadzony będzie od dnia 01.04.2025r. do dnia 25.04.2025r.

3. Zasady i tryb naboru przedsięwzięć określa Załącznik nr 1 do niniejszego Zarządzenia.

4. Nabór prowadzony będzie za pomocą Karty przedsięwzięcia rewitalizacyjnego, stanowiącej Załącznik nr 2 do niniejszego Zarządzenia.

5. Informacja o ogłoszeniu naboru zamieszczona zostanie w Biuletynie Informacji Publicznej Urzędu Gminy w Jedliczu (jedlicze.bip.gov.pl) w zakładce Gminny Program Rewitalizacji na lata 2024-2030Plus oraz na stronie internetowej Gminy Jedlicze (www.jedlicze.pl).

6. W dniu 7 kwietnia 2025r. w godzinach 13.00 - 14.30 w Sali Narad Urzędu Gminy Jedlicze odbędzie się spotkanie informacyjno-konsultacyjne z Interesariuszami rewitalizacji na temat „Zasady i tryb naboru przedsięwzięć do Gminnego Programu Rewitalizacji Gminy Jedlicze na lata 2024-2030Plus”.

§ 2. Wykonanie zarządzenia powierza się Koordynatorowi Zespołu Zadaniowego ds. Rewitalizacji.

§ 3. Zarządzenie wchodzi w życie z dniem podjęcia.

Burmistrz Gminy Jedlicze

Wojciech Tomkiewicz



Gmina Jedlicze

**Załącznik nr 1
do Zarządzenia Nr 76/2025
Burmistrza Gminy Jedlicze
z dnia 31.03.2025r.**

Zasady i tryb naboru przedsięwzięć do Gminnego Programu Rewitalizacji Gminy Jedlicze na lata 2024-2030Plus

Urząd Gminy Jedlicze zaprasza do zgłaszania przedsięwzięć rewitalizacyjnych do Gminnego Programu Rewitalizacji (GPR) Gminy Jedlicze na lata 2024-2030Plus. Program stanowi zasadniczy dokument służący zaplanowaniu i realizacji procesu rewitalizacji. Zgodnie z wymogami ustawy z dnia 9 października 2015 r. o rewitalizacji (t.j. Dz. U. z 2024 r. poz. 278), będzie w nim zawarta pogłębiona diagnoza obszaru rewitalizacji oraz wizja stanu i działania służące osiągnięciu poprawy na obszarze rewitalizacji. W ramach interwencji rewitalizacyjnej będą podejmowane wzajemnie powiązane przedsięwzięcia, których celem będzie ograniczenie negatywnych zjawisk na obszarze rewitalizacji oraz poprawa jakości życia i prowadzenia działalności na tym terenie.

I. WSTĘP

1. Niniejszy dokument określa zasady i tryb przeprowadzania naboru przedsięwzięć do Gminnego Programu Rewitalizacji Gminy Jedlicze na lata 2024-2030Plus.
2. Organizatorem naboru jest Gmina Jedlicze.
3. Informacje na temat naboru zamieszczane są na stronach internetowych: Gminy Jedlicze (www.jedlicze.pl) oraz Biuletynie Informacji Publicznej Urzędu Gminy Jedlicze (jedlicze.bip.gov.pl) w zakładce Gminny Program Rewitalizacji na lata 2024-2030Plus.

II. SŁOWNIK

1. **Gminny Program Rewitalizacji Gminy Jedlicze na lata 2024-2030Plus** – dokument sporządzany w oparciu o Uchwałę nr XIX/177/2025 Rady Miejskiej w Jedliczu z dnia 27.03.2025r. w sprawie przystąpienia do sporządzenia Gminnego Programu Rewitalizacji dla Gminy Jedlicze na lata 2024-2030Plus.
2. **Przedsięwzięcie rewitalizacyjne** – propozycja działania rewitalizacyjnego, przedstawionego w „Karcie Przedsięwzięcia” i zgłoszonego do Organizatora naboru.
3. **Wnioskodawca** – podmiot, który zgłasza przedsięwzięcie rewitalizacyjne w ramach naboru.
4. **Karta Przedsięwzięcia** – jest to formularz według wzoru stanowiącego Załącznik nr 2 do Zarządzenia nr 76/2025 Burmistrza Gminy Jedlicze z dnia 31.03.2025r. w sprawie ogłoszenia naboru przedsięwzięć rewitalizacyjnych do Gminnego Programu Rewitalizacji Gminy Jedlicze na lata 2024-2030Plus, w ramach którego Wnioskodawca przedstawia swoją propozycję przedsięwzięcia rewitalizacyjnego i na tej podstawie aplikuje o wpisanie na listę przedsięwzięć rewitalizacyjnych.



Gmina Jedlicze

5. **Obszar rewitalizacji** – obszar wskazany Uchwałą nr XVI/154/2025 Rady Miejskiej w Jedliczu z dnia 10 lutego 2025r. w sprawie wyznaczenia obszaru zdegradowanego i obszaru rewitalizacji Gminy Jedlicze (Dz. Urz. Woj. Podkarpackiego z 2025 r. poz. 922). Zakres obszaru rewitalizacji wraz z mapą obszaru znajduje się punkcie IX. OBSZAR REWITALIZACJI oraz w materiałach informacyjnych do ogłoszenia naboru przedsięwzięć.
6. **Komplementarności przedsięwzięć rewitalizacyjnych** – komplementarność należy rozumieć w wymiarze:
 - 1) **Przestrzennym** – przedsięwzięcia powinny być realizowane na całym obszarze rewitalizacji, a nie punktowo, w pojedynczych miejscach, wzajemnie się dopełniać i nie skutkować przenoszeniem problemów na inne obszary.
 - 2) **Problemowym** – oznacza to konieczność realizacji przedsięwzięć, które będą się wzajemnie dopełniały tematycznie, sprawiając, że Gminy Program Rewitalizacji będzie oddziaływał na obszar rewitalizacji we wszystkich niezbędnych aspektach (społecznym, gospodarczym, przestrzenno-funkcyjnym, technicznym, środowiskowym);
 - 3) **Źródła finansowania** – oznacza to konieczność dywersyfikacji i łączenia różnorodnych funduszy i programów, które zapewnią możliwość finansowania przedsięwzięć rewitalizacyjnych.

III. CELE I INTERESARIUSZE

1. Celem naboru jest wyłonienie przedsięwzięć, odpowiadających na problemy zdiagnozowane w procesie tworzenia Gminnego Programu Rewitalizacji Gminy Jedlicze na lata 2024-2030Plus. Dotychczas wyłonione problemy znajdują się w dokumencie pn.: „Diagnoza delimitacyjna służąca wyznaczeniu obszaru zdegradowanego i obszaru rewitalizacji Gminy Jedlicze”, zamieszczonym w materiałach informacyjnych do ogłoszenia naboru przedsięwzięć.
2. Do składania propozycji przedsięwzięć rewitalizacyjnych zaproszeni są zainteresowani interesariusze, o których mowa w art. 2 ust. 2 ustawy z dnia 9 października 2015 r. o rewitalizacji (t.j. Dz. U. z 2024 r. poz. 278), tj.:
 - 1) Mieszkańcy obszaru rewitalizacji oraz właściciele, użytkownicy wieczystości nieruchomości i podmioty zarządzające nieruchomościami znajdującymi się na tym obszarze, w tym spółdzielnie mieszkaniowe, wspólnoty mieszkaniowe, społeczne inicjatywy mieszkaniowe, towarzystwa budownictwa społecznego oraz członkowie kooperatywy mieszkaniowej współdziałający w celu realizacji na obszarze rewitalizacji inwestycji mieszkaniowej w rozumieniu art. 2 ust. 1 ustawy z dnia 4 listopada 2022 r. o kooperatywach mieszkaniowych oraz zasadach zbywania nieruchomości należących do gminnego zasobu nieruchomości w celu wsparcia realizacji inwestycji mieszkaniowych (Dz. U. z 2023 r. poz. 28);
 - 2) Mieszkańcy gminy inni niż wymienieni w pkt 1;
 - 3) Podmioty prowadzące lub zamierzające prowadzić na obszarze gminy działalność gospodarczą;
 - 4) Podmioty prowadzące lub zamierzające prowadzić na obszarze gminy działalność społeczną, w tym organizacje pozarządowe i grupy nieformalne;
 - 5) Jednostki samorządu terytorialnego i ich jednostki organizacyjne;



Gmina Jedlicze

6) Organy władzy publicznej;

7) Podmioty, inne niż wymienione w pkt 6, realizujące na obszarze rewitalizacji uprawnienia Skarbu Państwa.

3. Do udziału w naborze przedsięwzięć rewitalizacyjnych zapraszamy również partnerów społeczno-gospodarczych, podmioty reprezentujące społeczeństwo obywatelskie, podmioty działające na rzecz ochrony środowiska oraz podmioty odpowiedzialne za promowanie włączenia społecznego, praw podstawowych, praw osób niepełnosprawnych, równości płci i niedyskryminacji.

4. Dopuszcza się możliwość złożenia przez danego Wnioskodawcę więcej niż jednej „Karty Przedsięwzięcia”.

IV. TRYB SKŁADANIA „KARTY PRZEDSIĘWZIĘCIA”

1. Projekty należy składać wyłącznie na formularzu „Karty Przedsięwzięcia”.
2. Wypełnione, podpisane i kompletne „Karty Przedsięwzięć” można składać w formie:
 - 1) Papierowej, na Biurze Obsługi Klienta Urzędu Gminy w Jedliczu, ul. Rynek 6 w godzinach pracy urzędu lub za pośrednictwem operatora pocztowego na adres Urzędu Gminy w Jedliczu, ul. Rynek 6, 38-460 Jedlicze (decyduje data wpływu do Urzędu).
 - 2) elektronicznej na adres: ug@jedlicze.pl.
3. Formularz złożony w formie elektronicznej musi być podpisany podpisem elektronicznym.
4. W przypadku kiedy Wnioskodawca nie ma możliwości złożenia podpisu elektronicznego, należy złożyć wersję papierową.
5. Przyjmowanie „Kart Przedsięwzięć” rozpocznie się 1.04.2025r., a zakończy 25.04.2025r. (decyduje data wpływu do Urzędu Gminy).
6. Propozycje przedsięwzięć rewitalizacyjnych zgłoszone po terminie, niekompletne lub złożone na formularzu innym niż „Karta Przedsięwzięcia”, nie będą rozpatrywane.
7. W przypadku konieczności dokonania uzupełnień/korekt w „Karcie Przedsięwzięcia”, Wnioskodawca zostanie poproszony o korektę/uzupełnienie i ponowne złożenie w terminie 7 dni od dnia dostarczenia stosownej informacji. Brak odpowiedzi na wezwanie do uzupełnienia będzie skutkowało wyłączeniem projektu z procedury ujęcia przedsięwzięcia w Gminnym Programie Rewitalizacji Gminy Jedlicze na lata 2024-2030Plus.

V. PODSTAWOWE WYMAGANIA

1. Podstawowe wymagania, które musi spełniać zgłaszane przedsięwzięcie:

1) Jest realizowane na obszarze rewitalizacji,

W wyjątkowych przypadkach możliwe jest, aby do objęcia wsparciem dopuszczone zostały także projekty planowane do realizacji/zlokalizowane poza obszarem wyznaczonym do rewitalizacji, jednak tylko i wyłącznie, jeśli



Gmina Jedlicze

wynika to z ich specyfiki i będą one oddziaływały na obszar lub społeczność zamieszkałą na obszarze rewitalizacji. W takiej sytuacji konieczne jest uzasadnienie wpływu danego przedsięwzięcia rewitalizacyjnego na rozwiązywanie problemów społecznych i/lub gospodarczych i/lub przestrzenno-funkcjonalnych i/lub technicznych i/lub środowiskowych zdiagnozowanych na obszarze rewitalizacji.

- 2) Jest skierowane do mieszkańców obszaru rewitalizacji,
 - 3) Za jego pomocą bezpośrednio rozwiązywane są problemy społeczne lub jeśli są to przedsięwzięcia infrastrukturalne (remont, modernizacja, przebudowa, itp.), zostały zaplanowane działania społeczne, komplementarne do działań infrastrukturalnych.
2. W przypadku, gdy przedsięwzięcie obejmuje prace remontowe, konserwatorskie, restauratorskie, roboty budowlane budynków lub zagospodarowanie terenu, Wnioskodawca zobowiązany jest do deklaracji, że posiada tytuł prawny do korzystania z nieruchomości, wynikający z prawa własności, stosunku zobowiązaniowego (umowy dzierżawy, najmu), zgody na korzystanie z budynku lub terenu udzielonej przez jego właściciela lub w innej formie przewidzianej przepisami prawa.
 3. Projekty, w których planowana jest modernizacja budynków, powinny uwzględniać konieczność dostosowania infrastruktury i wyposażenia do potrzeb osób z niepełnosprawnością oraz tam, gdzie to zasadne, podnosić efektywność energetyczną.
 4. Preferowane będą przedsięwzięcia realizowane w partnerstwie, integrujące działania ze sfery społecznej ze sferami: gospodarczą, przestrzenno-funkcjonalną, techniczną czy środowiskową.

VI. WERYFIKACJA PRZEDSIĘWZIĘĆ

1. Weryfikację przedsięwzięć złożonych w ramach naboru przeprowadzi Zespół Zadaniowy ds. Rewitalizacji powołany Zarządzeniem Nr 242/2024 Burmistrza Gminy Jedlicze z dnia 16 września 2024r.
2. W kolejnym etapie tworzenia Gminnego Programu Rewitalizacji Gminy Jedlicze na lata 2024-2030Plus, zgłoszone przedsięwzięcia zostaną zweryfikowane pod kątem zgodności z celami programu, wpływu na eliminację lub ograniczenie negatywnych zjawisk zdiagnozowanych na obszarach rewitalizacji oraz ich wykonalności.
3. Po spełnieniu przesłanek wskazanych w punkcie 2, przedsięwzięcia zostaną wpisane na listę planowanych, podstawowych przedsięwzięć lub ujęte w ramach charakterystyki pozostałych dopuszczalnych przedsięwzięć rewitalizacyjnych.
4. Wymogiem koniecznym, dla późniejszego sfinansowania przedsięwzięć rewitalizacyjnych, będzie zapewnienie ich komplementarności: przestrzennej, problemowej oraz źródeł finansowania. Przedsięwzięcia będą musiały być zgodne z zasadą równości szans i niedyskryminacji, w tym dostępności dla osób z niepełnosprawnościami, zasadą równości szans kobiet i mężczyzn, zasadą zrównoważonego rozwoju oraz zasadą „nie czyn poważnych szkód” (odnoszącą się do klimatu i środowiska).

VII. OGŁOSZENIE WYNIKÓW

1. Wykaz przedsięwzięć rewitalizacyjnych zakwalifikowanych do wpisania na listę planowanych, podstawowych przedsięwzięć rewitalizacyjnych do Gminnego Programu Rewitalizacji Gminy Jedlicze na lata 2024-2030Plus, po zaakceptowaniu przez Burmistrza Gminy Jedlicze, zostanie opublikowany na stronach internetowych: Gminy Jedlicze (www.jedlicze.pl) oraz Biuletynie Informacji Publicznej Urzędu Gminy Jedlicze (jedlicze.bip.gov.pl) w zakładce Gminny Program Rewitalizacji na lata 2024-2030Plus.
2. Wpisanie projektów na listę planowanych, podstawowych przedsięwzięć rewitalizacyjnych lub na listę uzupełniających przedsięwzięć rewitalizacyjnych nastąpi przez podjęcie uchwały Rady Miejskiej w Jedliczu w sprawie przyjęcia Gminnego Programu Rewitalizacji Gminy Jedlicze na lata 2024-2030Plus.
3. Ujęcie przedsięwzięcia w programie rewitalizacji nie jest tożsame z zapewnieniem środków na jego realizację i nie stanowi gwarancji jego finansowania lub współfinansowania ze środków własnych Gminy Jedlicze lub środków zewnętrznych, w tym środków z budżetu Unii Europejskiej.

VIII. KONTAKT

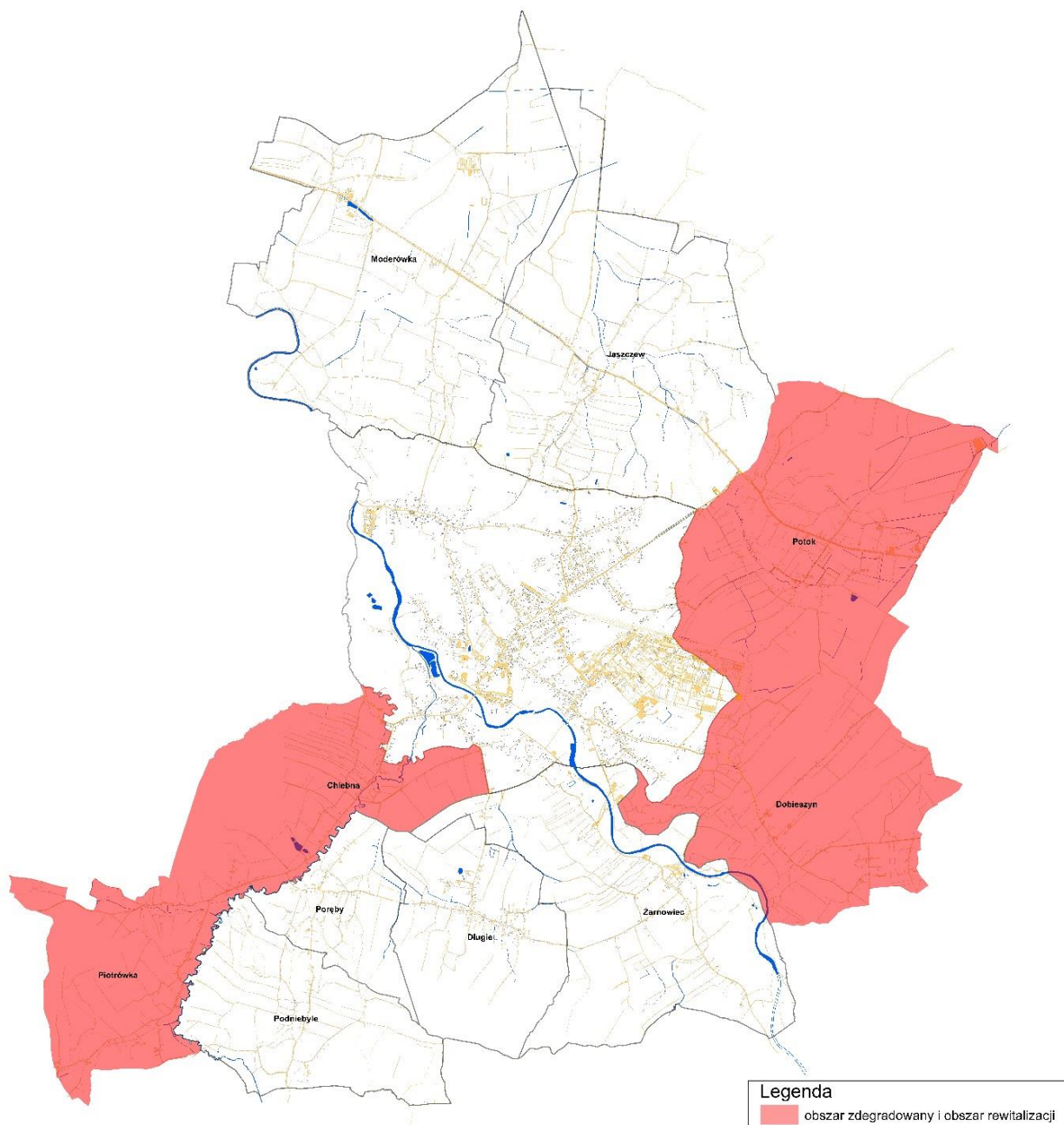
Dodatkowe informacje dotyczące naboru przedsięwzięć można uzyskać osobiście w Urzędzie Gminy Jedlicze, Referat ds. Strategii i Pozyskiwania Funduszy Gminy Jedlicze, 38-460 Jedlicze, ul. Rynek 6 oraz drogą mailową pod adresem: antosz@jedlicze.pl, lub telefonicznie pod numerem 13 4484739.

IX. OBSZAR REWITALIZACJI

Dane obszaru rewitalizacji

Podobszar	Sołectwo	Liczba mieszkańców	% mieszkańców	Powierzchnia geodezyjna	Powierzchnia zurbanizowana	% powierzchni gminy
I	Chlebna	736	4,92%	373,22	29,60	0,51%
	Piotrówka	416	2,78%	292,34	12,85	0,22%
II	Dobieszyn	1560	10,43%	498,82	53,91	0,92%
	Potok	1758	11,76%	668,96	79,84	1,36%

Mapa obszaru rewitalizacji





Gmina Jedlicze

Załącznik nr 2
do Zarządzenia Nr 76/2025
Burmistrza Gminy Jedlicze
z dnia 31.03.2025r.

Karta przedsięwzięcia rewitalizacyjnego

w ramach Gminnego Programu Rewitalizacji Gminy Jedlicze
na lata 2024-2030Plus

Data wpływu (wypełnia Urząd Gminy Jedlicze)	
Numer referencyjny zgłoszenia (wypełnia Urząd Gminy Jedlicze)	
Data wpływu kolejnych wersji Karty Przedsięwzięcia (wypełnia Urząd Gminy Jedlicze)	
INFORMACJA O OSOBIE SKŁADAJĄCEJ KARTĘ PRZEDSIĘWZIĘCIA	
Imię i nazwisko osoby / instytucji zgłaszającej	
Adres	
Telefon kontaktowy	
E-mail	
NAZWA PRZEDSIĘWZIĘCIA	
Lokalizacja /miejsce przeprowadzenia przedsięwzięcia (powierzchnia, nr działki). <i>Proszę podać konkretną lokalizację, np. ulica, numer budynku i lokalu, a jeżeli znają Państwo powierzchnię i nr działki - również proszę wpisać.</i>	
Podmioty realizujące przedsięwzięcie. <i>Proszę wpisać podmiot odpowiedzialny - kto będzie kierował i koordynował pracami w ramach realizacji przedsięwzięcia.</i>	
Partnerzy w realizacji przedsięwzięcia.	

<p><i>Proszę wpisać osoby/podmioty, z którymi chcą Państwo współpracować przy realizacji przedsięwzięcia.</i></p>	
OPIS PRZEDSIĘWZIĘCIA	
<p>Opis stanu istniejącego. <i>Proszę krótko scharakteryzować stan obecny tj. zjawiska kryzysowe, na które zgłoszone przedsięwzięcie ma oddziaływać pozytywnie. Istotne, aby wykazać, jak za pomocą przedsięwzięcia bezpośrednio rozwiązywane będą problemy społeczne lub jeśli jest to projekt infrastrukturalny (remont, modernizacja, przebudowa, itp.), jakie zostały zaplanowane działania społeczne komplementarne do działań infrastrukturalnych.</i></p>	
<p>Cele projektu. <i>Jakie cele, w szczególności w sferze społecznej będzie realizowało zgłaszane przedsięwzięcie? Dlaczego to przedsięwzięcie jest ważne dla społeczności lokalnej? Jakie korzyści z jego realizacji będą mieli mieszkańcy obszaru rewitalizacji?</i></p>	
<p>Działania w ramach przedsięwzięcia. <i>Należy wymienić i krótko opisać działania, które będą podejmowane w ramach przedsięwzięcia.</i></p>	
<p>Odbiorcy projektu. <i>Proszę opisać ostateczną grupę odbiorców przedsięwzięcia, tzn. grupę, która odniesie korzyści bezpośrednio lub pośrednie dzięki realizacji zadania (np. mieszkańcy, wspólnoty mieszkaniowe, przedsiębiorcy, organizacje pozarządowe, konkretne grupy społeczne: dzieci i młodzież, osoby bezrobotne, osoby z niepełnosprawnością, seniorzy</i></p>	

<p><i>itp.). Proszę wskazać, czy odbiorcami wsparcia będą mieszkańcy obszaru rewitalizacji.</i></p>					
<p>Działania zapewniające dostępność osobom ze szczególnymi potrzebami, o których mowa w ustawie z dnia 19 lipca 2019 r. o zapewnianiu dostępności osobom ze szczególnymi potrzebami (przykładowo osoby starsze, osoby z niepełnosprawnością lub inne osoby mające trwale lub czasowo naruszoną sprawność w zakresie mobilności czy percepcji: osoby poruszające się przy pomocy kul, protez, wózków inwalidzkich, osoby z wózkiem dziecięcym, z ciężkim bagażem itp.).</p> <p><i>Proszę opisać działania, które mają na celu zapewnienie dostępności osobom ze szczególnymi potrzebami - jeżeli takie zostały zaplanowane w Państwa przedsięwzięciu.</i></p>					
<p>Planowane rezultaty przedsięwzięcia. <i>Proszę podać przewidywane rezultaty. Rezultaty mogą być „miękkie” lub „twarde”. Rezultaty „twarde” są policzalne (np. liczba przeprowadzonych szkoleń, liczba publikacji, liczba spektakli, liczba osób uczestniczących w projekcie). Rezultaty „miękkie” to zmiany społeczne czy psychologiczne, które nastąpiły w wyniku realizacji działań (np. zwiększenie zdolności, zmiana postaw, wzrost zaangażowania itp.). Oprócz rezultatów „twardych” i „miękkich” w punkcie tym można opisać oddziaływanie naszego projektu - jak rezultaty projektu pośrednio wpłyną na pozytywne zmiany w przyszłości.</i></p> <p><i>Sposób oceny i miary: proszę</i></p>	<table> <tr> <th data-bbox="722 1234 1098 1344">Prognozowane rezultaty</th><th data-bbox="1098 1234 1436 1344">Sposób oceny i miary</th></tr> <tr> <td data-bbox="722 1344 1098 2042"></td><td data-bbox="1098 1344 1436 2042"></td></tr> </table>	Prognozowane rezultaty	Sposób oceny i miary		
Prognozowane rezultaty	Sposób oceny i miary				

<p><i>wpisać, w jaki sposób zostanie zweryfikowane czy proponowane rezultaty zostały osiągnięte, np.</i> <i>Dla rezultatu „Liczba osób przeszkolonych w projekcie”- sposób oceny i miary:</i> <i>„Lista obecności”</i> <i>Dla rezultatu „Liczba osób, które znalazły zatrudnienie” - sposób oceny i miary:</i> <i>„Liczba umów z pracodawcami”.</i></p>					
HARMONOGRAM					
<p>Planowane rozpoczęcie realizacji przedsięwzięcia.</p>					
<p>Planowane zakończenie realizacji przedsięwzięcia.</p>					
BUDŻET					
<p>Najważniejsze wydatki w ramach przedsięwzięcia. <i>Proszę opisać niezbędne wydatki, jakie muszą zostać poniesione, by możliwa była realizacja przedsięwzięcia.</i></p>					
1.					
2.					
3.					
4.					
5.					
...					
PLANOWANE FINANSOWANIE PRZEDSIĘWZIĘCIA (W ZŁ)					
<p>Środki własne</p>	<p>Budżet gminy</p>	<p>Środki pochodzące ze źródeł krajowych publicznych</p>	<p>Fundusze europejskie</p>	<p>Środki pochodzące z innych źródeł</p>	<p>Szacowana całkowita wartość projektu</p>



Oświadczenia Wnioskodawcy:

Ja, niżej podpisany / a oświadczam, że:

- 1) Wszystkie informacje zamieszczone w niniejszej karcie przedsięwzięcia rewitalizacyjnego są zgodne z prawdą.
- 2) Zapoznałem / am się z „Klauzulą informacyjną o przetwarzaniu danych osobowych”, dostępną poniżej. Przyjmuję do wiadomości, że przysługuje mi prawo do dostępu do treści swoich danych i ich poprawiania.
- 3) Wyrażam zgodę na wpisanie przedsięwzięcia rewitalizacyjnego do Gminnego Programu Rewitalizacji Gminy Jedlicze na lata 2024-2030Plus.

.....

Data oraz podpis (imię i nazwisko) wnioskodawcy (osoby wypełniającej kartę)
lub osoby upoważnionej do reprezentowania wnioskodawcy

**UWAGA! Formularze z nieuzupełnionymi danymi dotyczącymi wnioskodawcy
nie będą weryfikowane.**



Gmina Jedlicze

Klauzula informacyjna o przetwarzaniu danych

Zgodnie z art.13 Rozporządzenia Parlamentu Europejskiego i Rady (UE) 2016/679 z dnia 27 kwietnia 2016 r. w sprawie ochrony osób fizycznych w związku z przetwarzaniem danych osobowych i w sprawie swobodnego przepływu takich danych oraz uchylenia dyrektywy 95/46/WE (GDPR – General Data Protection Regulation – tekst opublikowany w Dzienniku UE) zwanym dalej RODO informujemy, iż:

- 1) Administratorem Pani/Pana danych osobowych jest Burmistrz Gminy Jedlicze.
- 2) Dane inspektora ochrony danych są dostępne na stronie internetowej Gminy Jedlicze pod adresem: www.jedlicze.pl.
- 3) Pani/Pana dane osobowe przetwarzane będą w celu realizacji zadań związanych z naborem przedsięwzięć rewitalizacyjnych w procesie opracowywania Gminnego Programu Rewitalizacji Gminy Jedlicze na lata 2024-2030Plus, na podstawie załączonej zgody (art. 6 ust. 1 lit. a RODO) oraz wypełnienia obowiązku ciążącego na administratorze (art. 6 ust. 1 lit c RODO).
- 4) Odbiorcami Pani/Pana danych osobowych będą wyłącznie podmioty uprawnione do uzyskania danych osobowych na podstawie przepisów prawa.
- 5) Pani/Pana dane osobowe przechowywane będą przez okres niezbędny do realizacji celu oraz zgodnie z terminami archiwizacji.
- 6) Podstawą przetwarzania danych osobowych są obowiązujące przepisy prawa tj. ustawa z dnia 14 czerwca 1960 r. Kodeks Postępowania Administracyjnego, ustawa z dnia 8 marca 1990r. o samorządzie gminnym.
- 7) Pana/Pani dane osobowe będą przechowywane przez okres wynikający z przepisów prawa oraz zgodnie z rozporządzeniem Prezesa Rady Ministrów z dnia 18 stycznia 2011r. w sprawie organizacji i zakresu działania archiwów zakładowych (Dz.U. Nr 14, poz. 67 ze zm.).
- 8) Złożenie zgody jest dobrowolne i ma Pan/Pani prawo jej wycofania w każdym momencie.
- 9) Odbiorcami danych mogą być jednostki organizacyjne Gminy Jedlicze, podmioty wykonujące zadania publiczne lub działające na zlecenie organów władzy publicznej biorące udział w procedurze weryfikacji zgłoszonych uwag, opinii i propozycji dot. wyznaczenia obszaru zdegradowanego i obszaru rewitalizacji.
- 10) Pani/Pana dane osobowe mogą być udostępnione uprawnionym służbom i organom administracji publicznej, tylko jeśli przepisy ustaw to nakazują lub na to pozwalają.
- 11) Pana/Pani dane nie będą przetwarzane w sposób zautomatyzowany, w tym również w formie profilowania.
- 12) Podając numer telefonu wyraża Pan/Pani zgodę na jego przetwarzanie celem zapewnienia szybkiej i sprawnej komunikacji związanej z realizacją złożonego formularza.
- 13) Posiada Pani/Pan prawo do żądania od Administratora dostępu do danych osobowych, ich sprostowania, usunięcia lub ograniczenia przetwarzania.
- 14) Pani/Pana dane osobowe nie będą przekazywane do państwa trzeciego w rozumieniu określonym w przepisach RODO.
- 15) W przypadku uznania, że przetwarzanie przez Administratora danych osobowych narusza przepisy RODO przysługuje Pani/Panu prawo do wniesienia skargi do organu nadzorczego (tj. Prezesa Urzędu Ochrony Danych Osobowych ul. Stawki 2, 00-193 Warszawa).